

Z dziejów komandorii w Rurce

1235 (bez daty dziennej) - biskup lubuski Henryk nada zakonowi dziesięć ciny z dwustu anów ziemi nad rzeką Rurycą.

1235 (28 grudnia) - templariusze otrzymali od księcia szczecińskiego Barnima I ziemię bałtycką, na peryferiach nadania zbudowali kaplicę i dwór klasztorny w Rurce.

1244 - książę Barnim przekazał zakonnikom wieś Nawodna nad Rurycą.

1248* - biskup kamieński Wilhelm, dokona poświęcenia kaplicy.

1261 - po raz pierwszy w źródłach pisanych wymieniono nazwisko komandora templariuszy z Rurki. Był nim Fryderyk z Salswedel.

1282 - zakonnicy objęli patronat nad kościołem i parafią w Chojnie.

1285 - komandorem w Rurce był Bernard von Everstein, późniejszy preceptor (przełożony prowincji) i komandor w Chwarszczanach.

1290-91 - książę pomorski Bogusław najechał komandorię w Rurce; zajął plony, wszelkie dobra i posiadłości, za co został obłożony klątwą.

1312 - likwidacja zakonu templariuszy przez papieża Klemensa V.

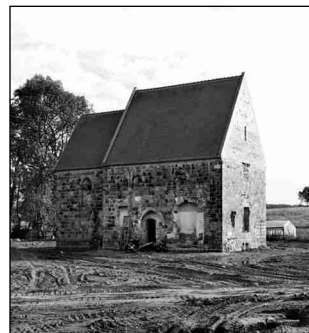
1318 - przejmowanie dóbr templariuszy przez rycerski zakon joannitów na mocy umowy z Cremmen.

1321 - w dokumencie dotyczącym czynności biskupa kamieńskiego wymieniony został templariusz z Rurki Busso von Greifenberg (pleban Chojny).

1329 - pierwsza wzmianka o joannitach w komandorii rureckiej.

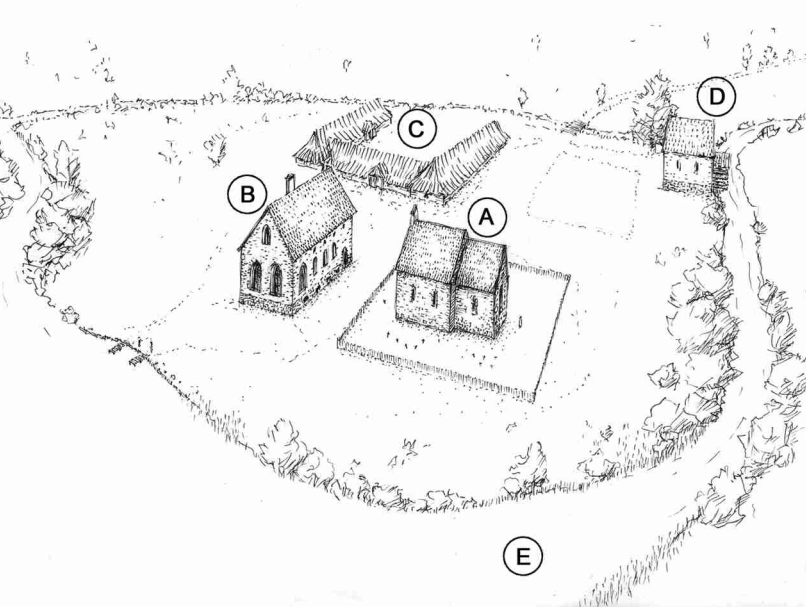
1373 - banda rozbójników z Chojny i okolic pod wodzą wójta Nowej Marchii Hasso von Wedla najechał komandorię niszcząc zabudowania gospodarcze i bezczeszcząc kaplicę.

1382 - joannicy przenieśli komandorię z Rurki do nowo wzniesionego zamku w pobliskiej Swobnicy. Na terenie dworu klasztornego powstał folwark.

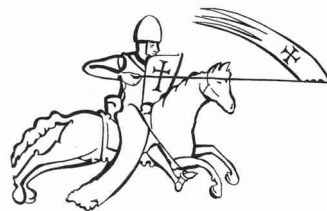


*Kaplica w Rurce to niewielki budynek wzniesiony z granitowych kwadrów, w stylu północnoromańskiego, na planie prostokąta z wyodrębnionym, zamkniętym prostą łcianą prezbiterium. Od północy zachowała się otwór wejściowy z portalem. Okna zakończone są półkolistymi łkami. Parzyście występują w nawie, pojedynczo zaś w łcianach prezbiterium. W fasadzie zachodniej zachowała się fragment okna o

kształcie półkolistym. Pierwotna struktura obiektu została naruszona w trakcie licznych nowożytnych akcji budowlanych. Przestrzeń prezbiterium kaplicy templariuszy była przesklepiona, co sugerują zachowane opory sklepienne i granitowe wsporniki widoczne w narożnikach prezbiterium. Chór od nawy oddzielał łuk tęczowy. Nawę przykrywa drewniany strop. Łciany licowane granitowymi otoczkami pokryte były tynkiem. Nie zachowały się elementy wystroju wnętrza.

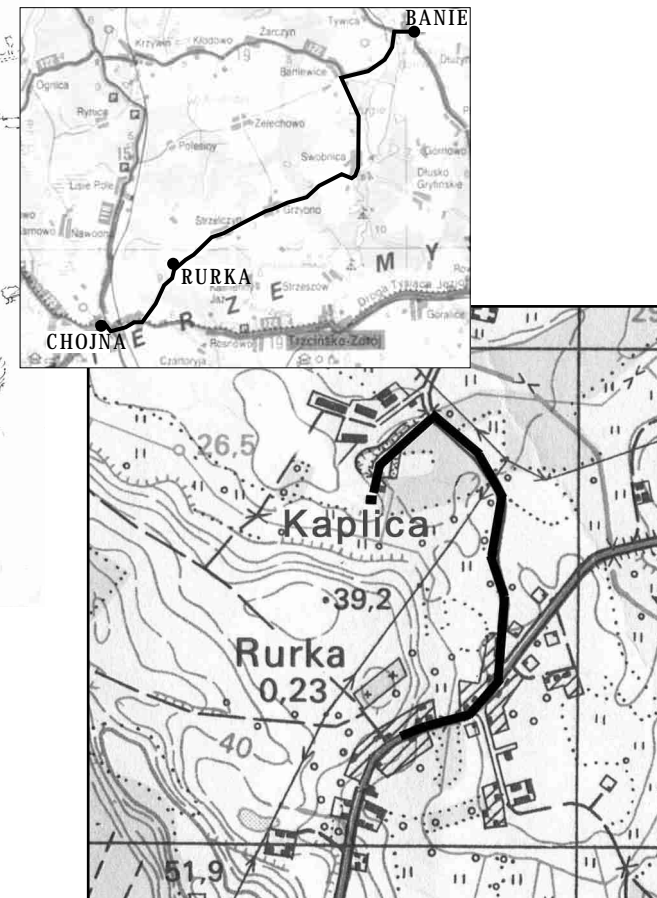


Próba rekonstrukcji układu przestrzennego drugiej fazy komandorii templariuszy w Rurce z końca XIII bądź początku XIV wieku stworzona w oparciu o wyniki badań archeologicznych (wg koncepcji P. Koosowskiego, rys. M. Sałafski). Opis: A - kaplica, B - sala główna (dwór), C - budynki gospodarcze, D - młyn, E - rzeka Rurycza



© przygotowanie folderu:
dr Przemysław Koosowski
telefon 0 604 273 616, e-mail: kolosowski-templars@wp.pl
mgr Maciej Sałafski
telefon 0 603 09 09 18, e-mail: maciej@templariusze.org
Wydawnictwo sfinansowała Gmina Chojna

Jak dojechać



Rurka położona jest 4 kilometry od Chojny, przy drodze prowadzącej do dawnego miasta templariuszy - Banie. Pozostałości komandorii z kaplicą umiejscowione są na niewielkim wyniesieniu nad starorzeczem Rurycy, na północ od obecnej wsi. Przybywając od strony Chojny z centrum wsi udajemy się w kierunku Bał. Za przystankiem PKS skręcamy w lewo i podamy brukowaną drogą publiczną dochodzącą do posesji przy kaplicy. Po minięciu ostatnich zabudowań, po lewej stronie, między drzewami parku widoczna jest kaplica. Brukiem docieramy do parku i dalej do mostku, przed którym skręcamy w lewo opuszczając brukowany trakt. Zadrzewiona aleja zaprowadzi nas prosto na miejsce dawnej komandorii. Obecnie kaplica stanowi własność prywatną i można ją zwiedzać w godzinach wyznaczonych przez właściciela. Wiecej informacji udziela sołtys wsi, pani Krystyna Foremna, nr domu 7, telefon 0-91 414 10 52.

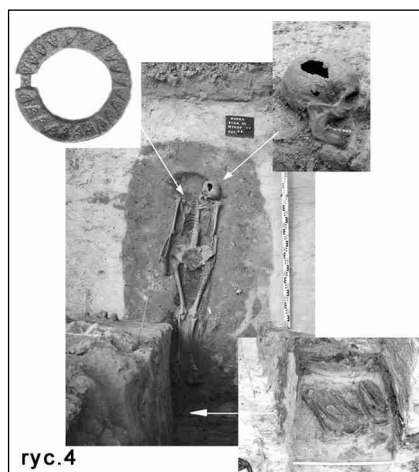
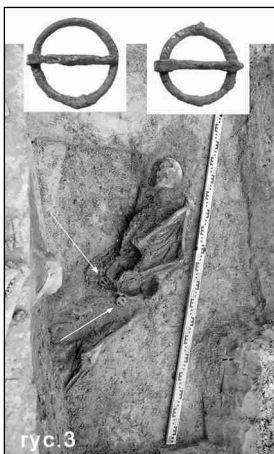


Templariusze założyli na ziemiach polskich około dziesięć komandorii. W 1235 roku zakon templariuszy otrzymał w nadaniu od księcia ścieśkiego Barnima I ziemie bafską. Na peryferiach tego obszaru powstała komandoria w Rurce. Do dziś zachowała się tam zakonna kaplica. Po kasacji zakonu templariuszy w 1312 roku komandorię przejął jannici, którzy rezydowali w Rurce do 1382 roku. Następnie było tam gospodarstwo folwarczne. Pod koniec XIX wieku kaplicę przebudowano na gorzelnię (ryc. 1 - kaplica od północnego wschodu, fotografia z około 1900 roku).

Od roku 1999 przy kaplicy prowadzone są badania archeologiczno-architektoniczne w ramach programu Zakładu Archeologii Architektury Instytutu Archeologii UMK w Toruniu (ryc. 2 - początek badań przy portalu, odnaleziony cios gzymsowy). Ich celem jest uzyskanie odpowiedzi na pytania związane z dziejami i układem przestrzennym komandorii.

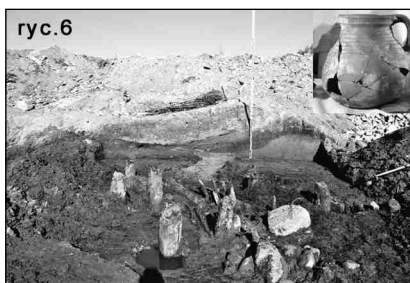
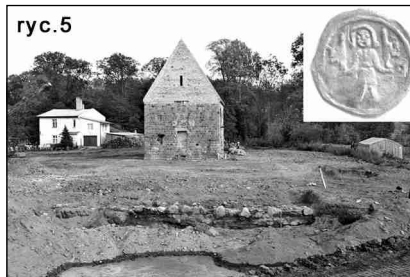


Podjęto także działania na rzecz restauracji budynku kaplicy. W jej wnętrzu odsłonięto elementy średnio-wiecznej architektury, w tym pozostałości sklepienia prezbiterium w postaci granitowych romańskich wsporników. Wokół kaplicy odkryto cmentarzysko (108 pochówków) użytkowanego od XIII do XV wieku. Chowano tam zarówno zakonników (najpierw templariuszy, następnie joannitów) jak i ludność świecką (ryc. 3 - pochówek mężczyzny z dwiema żelaznymi sprzączkami do pasów, jeden spinający odzież, na drugim noszono broń). Na uwagę zasługują groby odsłonięte pod kolistym oknem wyznaczającym frontem kaplicy zachodniej. Zaskakujące okazały się niezwykle duże rozmiary wkopu grobowego. Zmarłemu mężczyźnie, w wieku około 60 lat, ułożono na plecach, głową na zachód, z rękoma złożonymi wzdłuż ciała. Na czaszce zachowały się ślady urazu kości ciemieniowej, który prawdopodobnie był przyczyną śmierci.



Wokół szkieletu przetrwały fragmenty drewnianej trumny i żelaznych gwoździ. Nad końcem prawego obojczyka znaleziono wykonaną z brązu sprzączkę pierwotnie spinającą opończ, o kształcie kolistym, zdobioną wytłaczanym ornamentem geometrycznym, datowaną na XIII wiek. Pod szkieletem zmarłego odsłonięto swoiste ossuarium z kośćmi pochodzącymi ze starszych grobów. Na podstawie obserwacji można przypuszczać, że zmarł w wyniku odgrywania ważnej roli w strukturze zakonnej (komandorii?) i po śmierci został pochowany ze szczególnym szacunkiem.

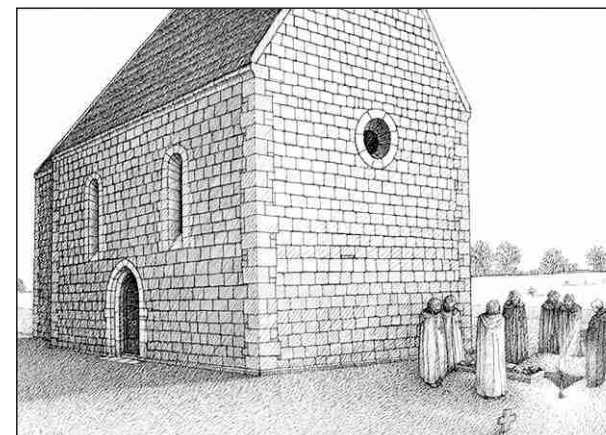
Wskazują na to: lokalizacja grobu, obserwacje dotyczące wielkości i głębokości wkopu oraz sposób przygotowania miejsca spoczynku (ryc. 4). W 2004 roku po stronie zachodniej odsłonięto mury drewnianego dworu poszukiwanego klasztoru tzw. wielkiej sali z końca XIII lub początku XIV wieku (ryc. 5 - fragment fundamentu ściany zachodniej dworu, znaleziony w pobliżu denara brandenburskiego z II połowy XIII wieku; ryc. 6 - drewniana konstrukcja umocnienia wzgórza komandorii od strony zachodniej z odnalezionym tam naczyniem z kulistym dnem z drugiej połowy XIII wieku).



Więcej informacji:

www.templariusze.org
www.gazetarycerska.pl
www.chwarszczany.pl

Komandoria templariuszy i joannitów w Rurce



Próba rekonstrukcji pogrzebu zakonnika przy ścianie zachodniej kaplicy (wg koncepcji P. Kosowskiego, rys. M. Salfski)

Z badań archeologicznych