

### Organisateur

Equipe chargée des recherches historiques sur les Templiers et Hospitaliers à Chwarszczany du Musée Du Pays des Lacs de Myslibórz

### Chef et auteur du projet

Dr Przemyslaw Kolosowski

Tel: 0 604 273 616; email: kolosowski-templars@wp-pl

### Coordinateur du projet des recherches

Directeur du Musée de Myslibórz

Ryszard Jobke

Tel: +48 91 747 24 48; fax: +48 91 747 03 10

### Sponsor du projet

L'Institut de Recherches Historique et Chorographique - Konin, éditeur de la revue „Odkrywca” et de la revue „Gazeta Rycerska”

### L'équipe de chercheurs se compose:

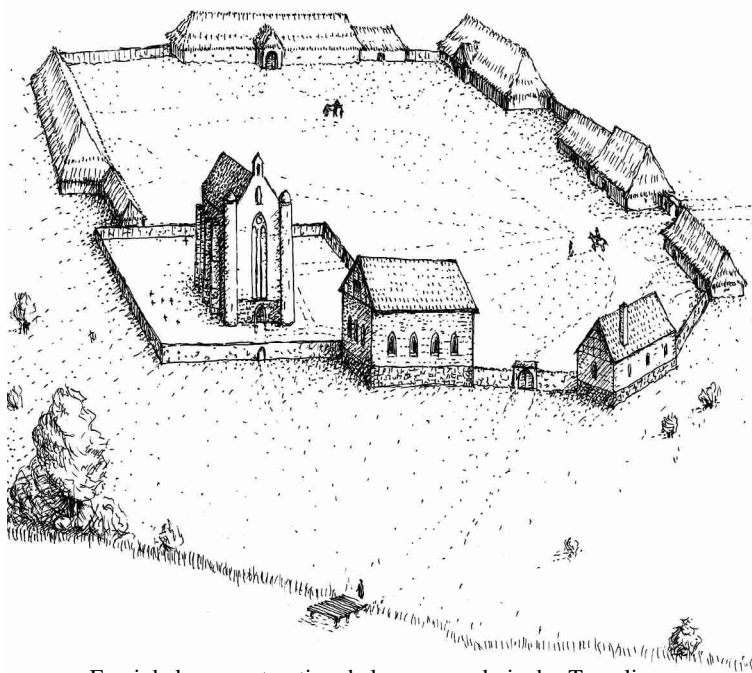
D'archéologues, de conservateurs de monuments historiques, d'historiens, d'historiens de l'art, d'architectes, d'anthropologues, de géographes, de dendrochronologues, de numismates, d'informaticiens et de plusieurs autres spécialistes.

### Buts du projet

- recherches sur l'histoire de la chapelle qui était au centre de l'ancienne commanderie (emplacement des bâtiments de la commanderie, la chronologie des étapes de la construction, les fonctions et significations des différents bâtiments, étude du cimetière)
- détermination exacte du terrain occupé par la commanderie et du caractère des bâtiments



- recherches sur la colonisation ancienne de cette zone (de 500 avant J.-C. au IIème siècle)
- popularisation de l'image de la chapelle et de la connaissance sur les Templiers et Hospitaliers en Europe Centrale et Orientale
- sauvegarde de l'ensemble des fresques moyenâgeuses (des XIVème et XVème siècles) qui décorent les murs intérieurs de la chapelle



Essai de la reconstruction de la commanderie des Templiers de Chwarszczany – après 1280 (dessin M.Salanski)

### Patronat mediatique

gazeta  
**Rycerska**

www.gazetarycerska.pl

**ODKRYWCA**  
SKARBY • WOJNA • HISTORIA

www.odkrywca.pl

Retrouvez-nous sur Internet:

Les informations historiques sur les fouilles archéologique, la galerie de photos, prises de vue via une caméra installée sur le terrain et connectée à Internet

**www.gazetarycerska.pl**

Tout sur les Templiers en Pologne:

**www.templariusze.org**

### Les informations historiques

**1232** - Wladyslaw Odonicz donne Chwarszczany à l'Ordre du Temple. Dans les années qui suivent, l'Ordre y construit une chapelle, des bâtiments monastiques et des communs

**1262** - signature de l'accord entre les Templiers de Chwarszczany et les margraves de Brandebourg selon lequel les Templiers reçoivent confirmation de la possession de 11 villages en échange de leur renonciation à tous les villages situés le long de la route de Gorzów à Kostrzyn

**1280** - \*Bénédiction de la chapelle de Chwarszczany dédiée à Tous-les-Saints par l'évêque de Lubusz

**1286** - le représentant de la dynastie des margraves de Brandebourg, Otton VI, entre dans l'Ordre du Temple

**1291** - Bernard von Eirstein devient Commandeur de la province d'Europe Centrale qui comprend la Pologne, la Poméranie et la Nouvelle Marche. Il réside à Chwarszczany.

**1312** - le pape Clément V dissout l'Ordre du Temple

**1318** - En vertu de l'accord de Cremmen, les Hospitaliers prennent possession des biens des Templiers situés dans le Brandebourg, dont Chwarszczany

**1402** - Zygmunt de Luxembourg, électeur du Brandebourg met en gage la région de la Nouvelle Marche chez les Chevaliers Teutoniques

**1433-36** - Henryk von Rabenstein, chef du village teutonique, attaque la commanderie de Chwarszczany et s'empare de tout ses biens

**1454** - Frédéric II, électeur de Brandebourg, rachète la Nouvelle Marche aux Teutoniques

**1540** - Les Hospitaliers transfèrent leur commanderie de Chwarszczany à Swidwin. La commanderie de Chwarszczany devient un domaine agricole d'état

**2004** - Début du „Projet Chwarszczany” – recherches archéologiques et architecturales dans la commanderie



\*La chapelle de Chwarszczany a été créée en deux étapes. D'abord on a construit une chapelle romane en granit. Vers 1280, les Templiers ont érigé une deuxième chapelle qui s'est conservée jusqu'à nos jours. C'est une construction gothique de briques rouges mais qui contient un fragment de la façade romane en granit. Elle a été construite sur le plan

d'un rectangle fermé par une abside polygonale et couvert par une voûte d'ogives. Les contreforts, les fenêtres gothiques et les deux tours cylindriques qui encadrent la façade occidentale soulignent une silhouette élancée. Les éléments militaires de sa construction correspondent au caractère de l'Ordre. Un exceptionnel ensemble de fresques moyenâgeuses effectuées durant l'époque Hospitalière décore ses murs intérieurs.

## Recherches archéologiques et architecturales

Les Templiers ont installé environ 10 commanderies sur les terres polonaises. A la fin du XIII<sup>ème</sup> siècle, la commanderie de Chwarszczany fut la maison principale de l'Ordre en Europe Centrale et Orientale – c'est ici

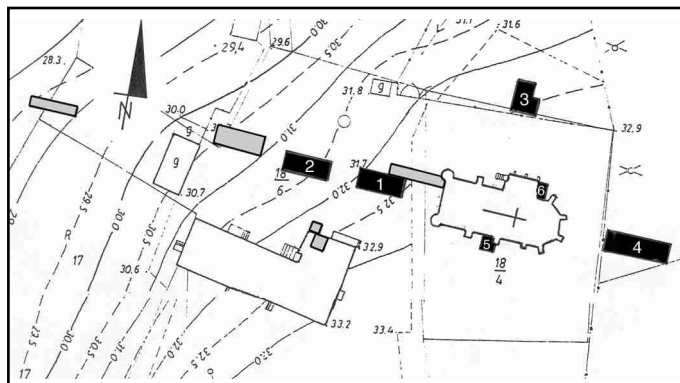


que se trouve le siège du commandeur de province. Depuis le printemps 2004, des recherches archéologiques et architecturales se poursuivent à Chwarszczany. Ces recherches ont pour but, entre autres, le sauvetage de la chapelle abîmée par l'humidité. Pendant ces fouilles, on a creusé 6 tranchées (voir plan à droite). Les découvertes les plus importantes ont été faites près des murs de la chapelle. Les résultats de ces fouilles ont confirmé que les Templiers ont bâti la chapelle actuelle sur les restes d'une autre chapelle romane plus petite et sur le cimetière qui y était accolé. A l'intérieur, on a trouvé des fragments de dalles de carrelage provenant du Moyen-Age. A l'extérieur, sous les fondations de la chapelle et autour d'elle, on a découvert des traces (des cavités de déchets, des gâches, des âtres) du village ancien. La datation précise que cet endroit était déjà habité 500 ans avant J.-C. Les fouilles menées du côté occidental de l'édifice nous révèlent la présence de trois murs parallèles entre eux, construits en blocs de granit posés sur de l'argile et liés avec un mortier de chaux et de sable. Le plus vieux d'entre eux a été bâti au Moyen Age et faisait probablement partie de l'enceinte du terrain de la commanderie. Près de ce mur, on a trouvé plusieurs fragments de récipients d'argile de type „siwaki” (céramique grise – image 4). L'expression 'céramique grise' (en polonais 'ceramika siwa') reprend les récipients en argile cuits d'une manière spéciale qui donne à la céramique une couleur grise caractéristique. Ce type de céramique se propagea à l'est du fleuve Odra au XIII<sup>ème</sup> siècle grâce aussi aux Templiers. Un autre objet retrouvé là-bas est également très intéressant : il s'agit d'une pointe de flèche en fer (image 1). Du côté nord de la chapelle, on a découvert la plus vieille partie du cimetière de l'ordre daté du XIII<sup>ème</sup> siècle. Des tombeaux se trouvent également à côté de l'ancienne entrée de la chapelle du côté sud et parmi ceux-ci, celui d'un chevalier Templier. Près de son squelette, les archéologues ont retrouvé la boucle en fer d'une ceinture (image 3). Ce tombeau est l'un des plus vieux et la datation au Carbone 14 montre qu'il date des années 1230-1280 (date de la bénédiction de la nouvelle chapelle gothique).



© Préparation de la brochure:  
Przemysław Kołosowski, Maciej Sałafski

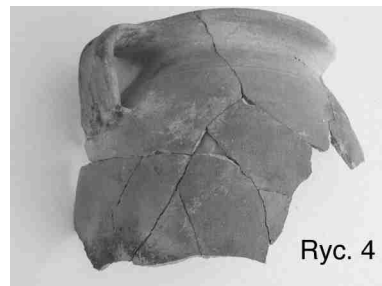
que se trouve le siège du commandeur de province. Depuis le printemps 2004, des recherches archéologiques et architecturales se poursuivent à Chwarszczany. Ces recherches ont pour but, entre autres, le sauvetage de la chapelle abîmée par l'humidité. Pendant ces fouilles, on a creusé 6 tranchées (voir plan à droite). Les



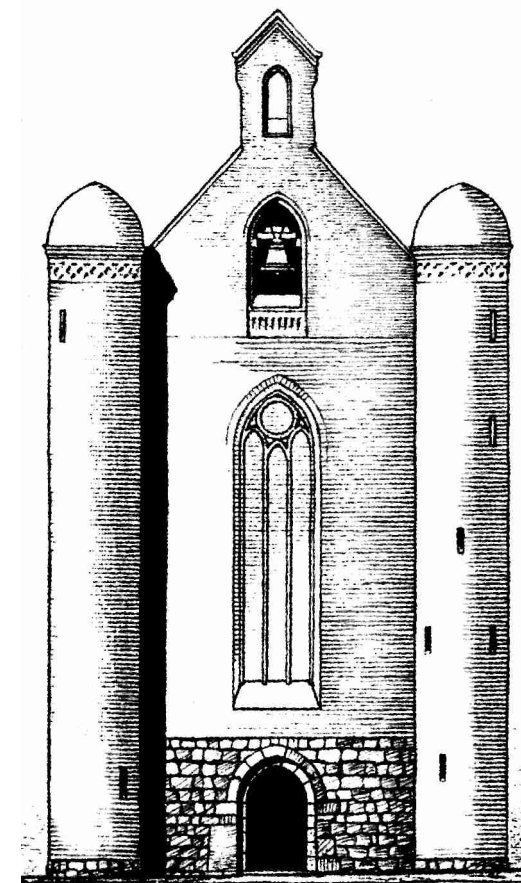
Chwarszczany. Plan de la zone de fouilles avec les tranchées archéologiques. En noir les tranchées de la saison 2004, en gris celles planifiées pour 2005.



Sur base des observations précédentes on peut supposer que ces traces se trouvent dans la cave d'une des maisons autour de la chapelle. Les résultats des fouilles peuvent aussi donner des explications concernant la construction de l'ancienne chapelle romane et sur la fonction exacte du mur qui se trouvait à quelques mètres d'elle. Au bord de la rivière Myżla, on va chercher les traces d'un gué et d'un petit débarcadère dont on soupçonne l'existence. Ces travaux entrent dans le cadre de recherches plus larges concernant le réseau des anciennes routes qui passaient près de la commanderie. Les travaux archéologiques vont durer jusqu'à la moitié du mois de septembre.



## Les recherches archéologiques et architecturales dans la commanderie des Templiers et Hospitalier



Projet Chwarszczany  
Saison 2005