

Organizator

Zespół do Badań Dziejów Templariuszy i Joannitów w Chwarszczanach przy Muzeum Pojezierza Myśliborskiego
u. Bohaterów Warszawy 74, 74-300 Myślibórz

Kierownik i autor projektu

dr Przemysław Kosowski
kontakt: telefon 0 604 273 616, e-mail: kolosowski-templars@wp.pl

Koordynator projektu badawczego

Dyrektor Muzeum w Myśliborzu
mgr Ryszard Jobke
kontakt: telefon 91 7472448, fax 91 7470310

Sponsor projektu

Instytut Badań Historycznych i Krajoznawczych - Konin

Skład zespołu badawczego:

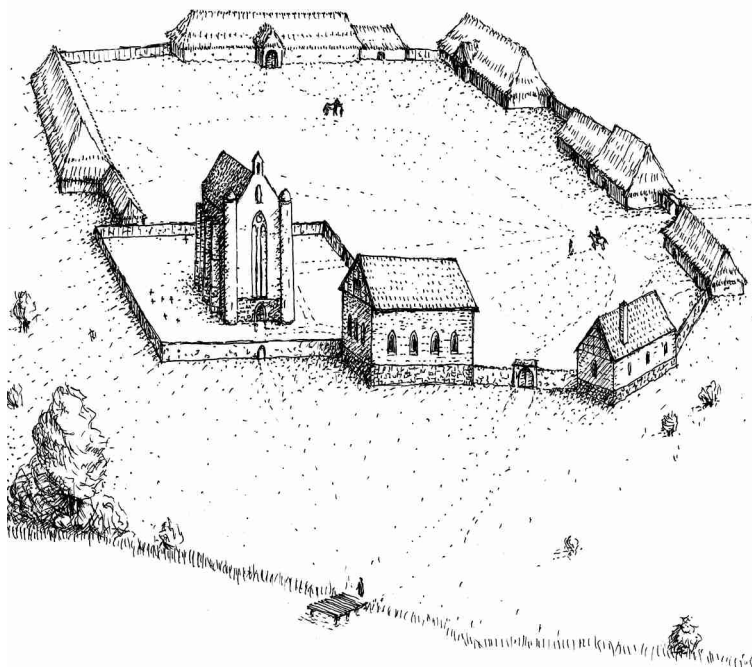
archeolodzy architektury, konserwatorzy zabytków archeologicznych, historycy, historycy sztuki, architekci, antropolog, geograf, dendrochronolog, numizmatyk, informatyk i wielu innych specjalistów

Cele projektu:

- badania dziejów kaplicy stanowiącej centrum dawnego założenia klasztorne (układ przestrzenny, chronologia etapów budowy, funkcje i znaczenie architektury, cmentarz),
- określenie zasięgu i charakteru średniowiecznej zabudowy komandorii,
- rozpoznanie pozostałości wcześniejszego osadnictwa z okresu pradziejów (osada datowana od około 500 r. p.n.e. do II wieku n.e.)



- popularyzowanie wizerunku kaplicy chwarszczańskiej i upowszechnianie wiedzy o templariuszach i joannitach w Europie Środkowo-Wschodniej,
- ratowanie unikalnego cyklu średniowiecznych malowideł (XIV/XV wiek) znajdujących się wewnątrz kaplicy.



Próba rekonstrukcji drugiej fazy zabudowy komandorii templariuszy (dworu zakonnego) w Chwarszczanach - po 1280 roku (rys. M. Szafranski)

Patronat medialny:

gazeta
Rycerska
ODKRYWCA
SKARBY • WOJNA • HISTORIA

Znajdź nas w Internecie:

informacje historyczne, relacje z wykopaliisk, galeria aktualnych zdjęć, obrazy z kamer internetowych

www.gazetarycerska.pl

Wszystko o templariuszach w Polsce:
www.templariusze.org

Z dziejów komandorii w Chwarszczanach

1232 - nadanie Chwarszczan przez Władysława Odonicza na rzecz templariuszy. W następnych latach wybudowano romańską kaplicę oraz zabudowania klasztorne i gospodarcze.

1262 - podpisanie porozumienia między templariuszami chwarszczańskimi a margrabią brandenburskim, na mocy którego templariusze otrzymali potwierdzenie posiadania jedenastu wsi w zamian za zrzeczenie się miejscowości przy drodze z Kostrzyna do Gorzowa.

1280* - poświęcenie przez biskupa lubuskiego nowego gotyckiego kościoła a pod wezwaniem Wszystkich Świętych.

1286 - wstąpienie do konwentu chwarszczańskiego przedstawiciela dynastii margrabiów brandenburskich Ottona VI.

1291 - objęcie przez Bernarda von Eirstein funkcji przeora prowincji (preceptora) obejmującej Polskę, Pomorze i Nową Marchię. Siedzibą preceptora była komandoria chwarszczańska.

1312 - likwidacja zakonu templariuszy przez papieża Klemensa V.

1318 - przejmowanie brandenburskich dóbr templariuszy przez rycerski zakon joannitów na mocy umowy z Cremmen.

1402 - zastawienie przez króla Zygmunta Luksemburskiego obszaru Nowej Marchii zakonowi krzyżackiemu.

1433-36 - zbrojne najazdy dokonane przez wójta krzyżackiego Henryka von Rabenstein na dwór chwarszczański i konfiskata mienia komandorii.

1454 - wykupienie przez elektora brandenburskiego Fryderyka II Nowej Marchii od Krzyżaków.

1540 - przeniesienie komandorii joannickiej z Chwarszczan do Ąwidwina. Na obszarze klasztornym powstaje folwark domeny państwowej.

2004 - rozpoczęcie "Projektu Chwarszczany" - badania archeologiczno-architektoniczne komandorii.



*Kaplica chwarszczańska powstawała w dwóch etapach. Pierwotnie wybudowano granitową, romańską świątynię. Ze względu na jej skromny charakter wzniesiono około 1280 roku kolejną, zachowaną do dnia dzisiejszego. Jest to budowla ceglana, gotycka z fragmentem romańskiej fasady, założona na planie podwójnym, zamkniętym wielobocznie. Wnętrze nakryte jest sklepieniami krzyżowo-żebrowymi. Bryła kaplicy oparta jest masywnymi przyporami, a w fasadzie dwoma wieżami. Architektura kaplicy odnosi się do militarne go charakteru zakonu. Cennym elementem wystroju jest zespół średniowiecznych fresków ufundowanych przez joannitów.

Badania archeologiczno-architektoniczne

Templariusze założyli na ziemiach polskich około 10 komandorii. Pod koniec XIII wieku Chwarszczany były głównym ośrodkiem zakonu w Europie Środkowo-Wschodniej - tu znajdowała się siedziba przełożonego prowincji (preceptora).

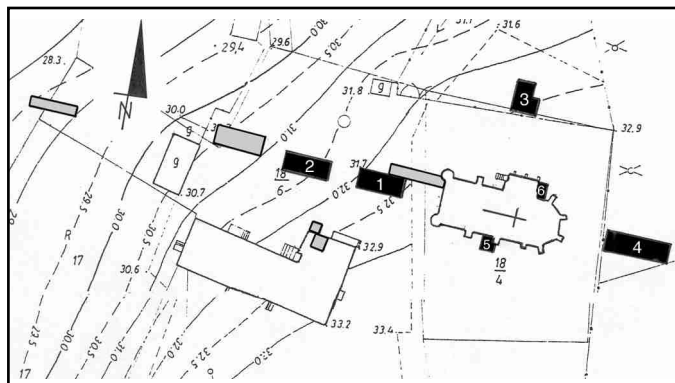


Od wiosny 2004 roku w tym miejscu prowadzone są badania archeologiczne, a także architektoniczne związane z ratowaniem zawilgoconej kaplicy. W trakcie wykopalisk zostało odkryto sześć wykopów (plan). Najważniejszych odkryć dokonano przy ścianach kaplicy. Wyniki potwierdziły, że zakonnicy wzniesli istniejącą gotycką świątynię na pozostałościach starszej, mniejszej budowli i przylegającego do niej cmentarza. Wewnątrz znaleziono fragmenty średniowiecznej posadzki. Na zewnątrz pod fundamentami kaplicy i na obszarze wokół niej odkryto relikty (jamy odpadowe, spieniny, paleniska itp.) znacznych rozmiarów osady z okresu pradziejów. Datowanie znalezisk wskazuje, że ludzie zamieszkiwali to miejsce już w okresie od 500 r. p.n.e.(!).

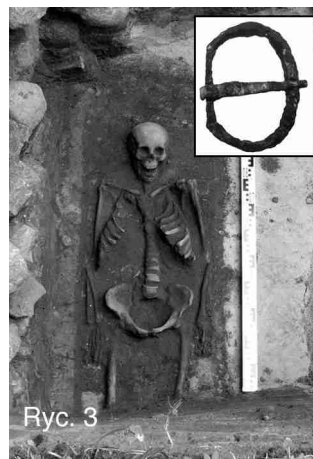
W wykopie usytuowanym 8 metrów od ściany zachodniej kaplicy odkryto fragmenty trzech murów wykonanych z granitowych kamieni łączonych zaprawą wapienno-piaskową. Najstarszy z nich powstał w okresie średniowiecza i prawdopodobnie stanowił część ogrodzenia terenu zakonnego. Przy murze znaleziono liczne ułamki glinianych naczyń, tzw. siwaków (ryc. 4). Pod tym pojęciem rozumiemy naczynia gliniane, dla których kryterium wyróżniającym jest wypalanie, w wyniku którego uzyskiwało ono charakterystyczną barwę. Ten typ ceramiki upowszechnił się na ziemiach na wschód od Odry w XIII wieku m.in. za sprawą templariuszy. Z innych zabytków, na uwagę zasługują żelazny grot strzałowy (ryc. 1). Po stronie północnej kaplicy odkryto także fragmenty najstarszego cmentarza zakonnego z XIII wieku (ryc. 2). Groby odkryto także przy dawnym podziurkowym wejściu do kaplicy, w tym pochówek zakonnika - templariusza. Przy tym zmarłemu znaleziono żelazną sprzączkę pasa (ryc. 3). Pochówek należy do najstarszych i datowany jest metodą radiowęglową (C14) na lata od około 1230 do 1280 (data poświęcenia nowej gotyckiej kaplicy).



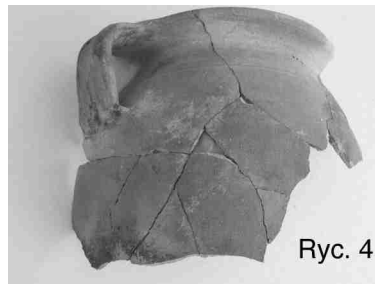
© przygotowanie folderu:
Przemysław Kosowski, Maciej Szafraniec



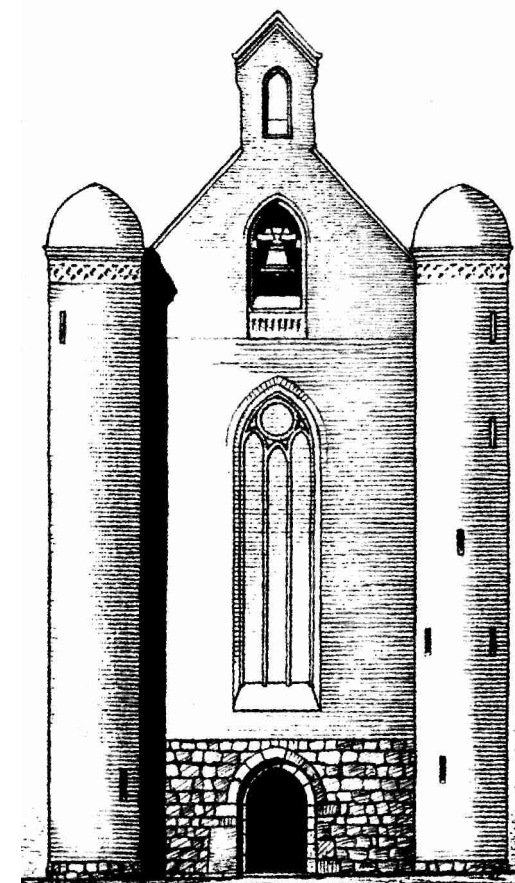
Chwarszczany. Plan sytuacyjny obszaru badań z zaznaczonymi wykopami archeologicznymi. Kolorem czarnym zaznaczono wykopy z 2004 roku (1-6), kolorem szarym zaznaczono wykopy planowane na sezon 2005



Badania nie potwierdziły hipotezy, że templariusze zbudowali komandorię w pobliżu owiańskiej wsi. Wokół dworu klasztorowego istniała tylko niewielka osada. W Chwarszczanach powstała znacznie później w okresie nowożytnym. Na razie bez odpowiedzi pozostaje pytanie - dlaczego templariusze wybrali właśnie to miejsce na swoją siedzibę? Badania w sezonie 2005 prowadzone są na obszarze na zachód od kaplicy. Planowane jest także pięć wykopów (plan). Celem jest odnalezienie śladów zabudowy klasztornej, a także lokalizacji tzw. wielkiej sali - czyli budynku mieszkalnego. W oparciu o wcześniejsze obserwacje można sądzić, że jego pozostałości znajdują się w piwnicy jednego ze stojących opodal domów. Wyniki z badań prowadzonych w innych wykopach mają wyjaśnić kwestię układu przestrzennego kaplicy romańskiej, jak również określić funkcję kamiennego muru usytuowanego kilka metrów od jej ściany. W wykopie umiejscowionym na brzegu rzeki poszukiwane są relikty domniemanej przeprawy i przystani. Badania te nawiązują do zagadnienia dotyczącego średniowiecznego układu dróg przechodzących obok komandorii. Prace wykopaliskowe zakończą się w drugiej połowie września.



Badania archeologiczno-architektoniczne komandorii templariuszy i joannitów



Projekt Chwarszczany
Sezon 2005